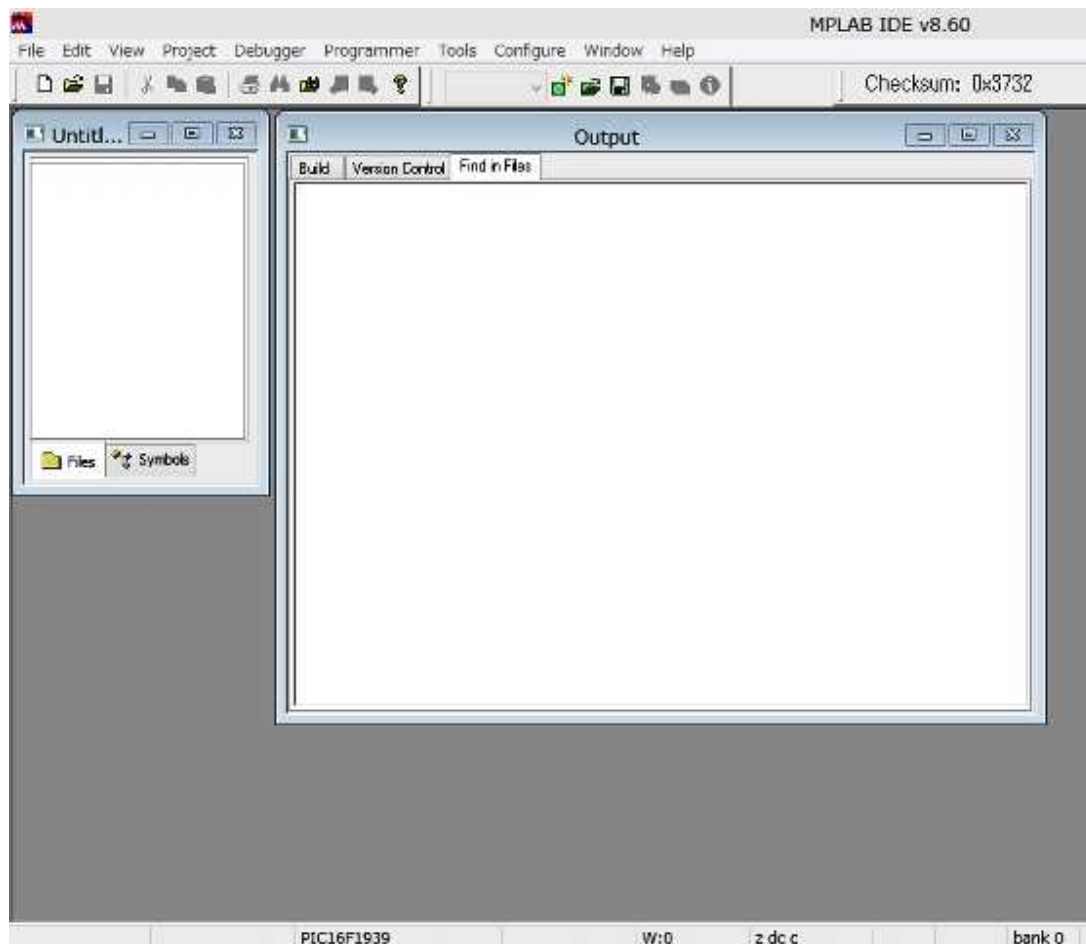


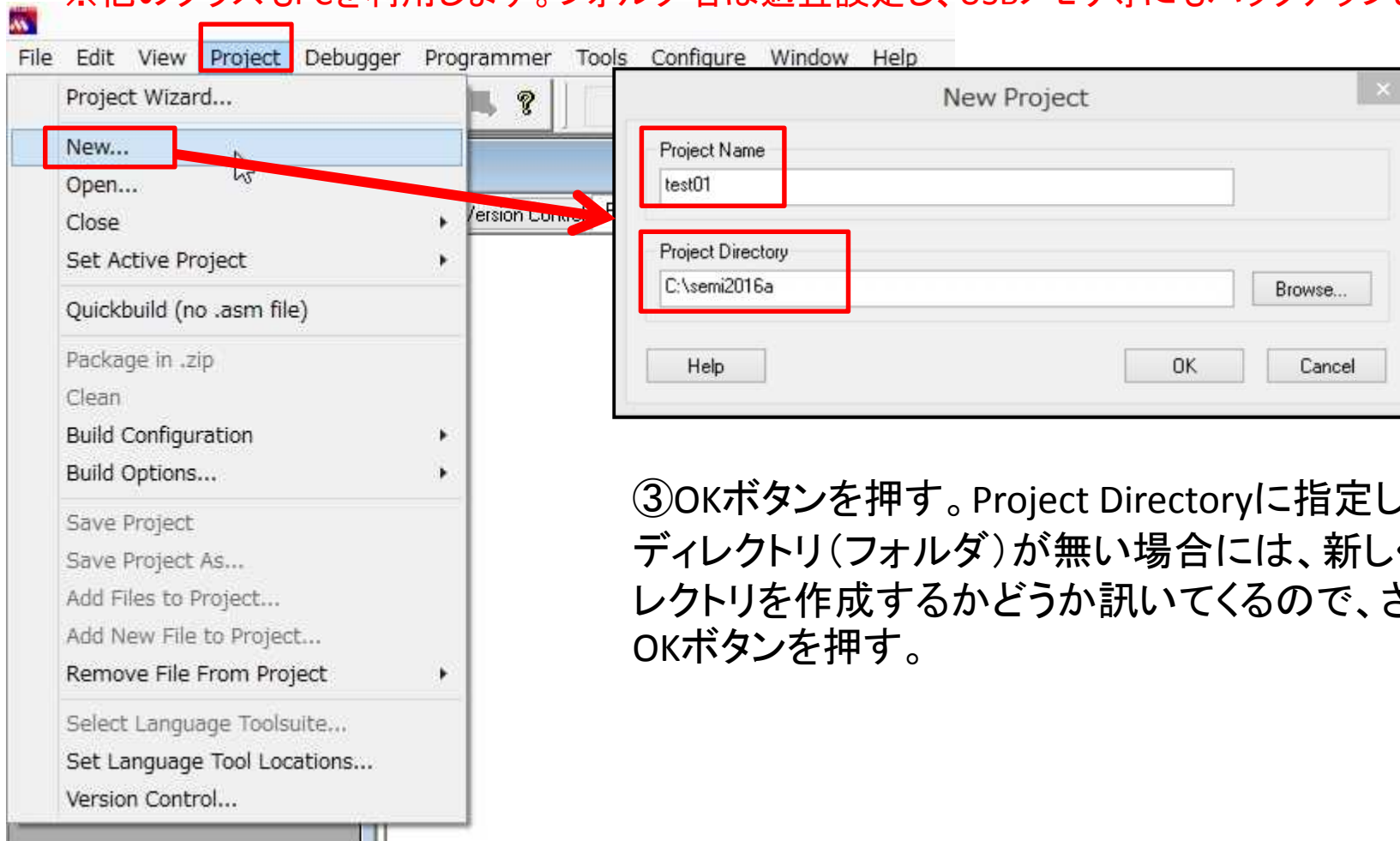
1. MPLAB IDEの起動

Windowsの「スタート」から「すべてのプログラム」→「Microchip」→「MPLAB IDE」を選択する。(計算機実習室では、[スタート]から[すべてのプログラム]-[アプリケーションソフト]-[CAD&グラフィック]-[Microchip]-[MPLAB IDE]で起動。)



2. Projectの作成

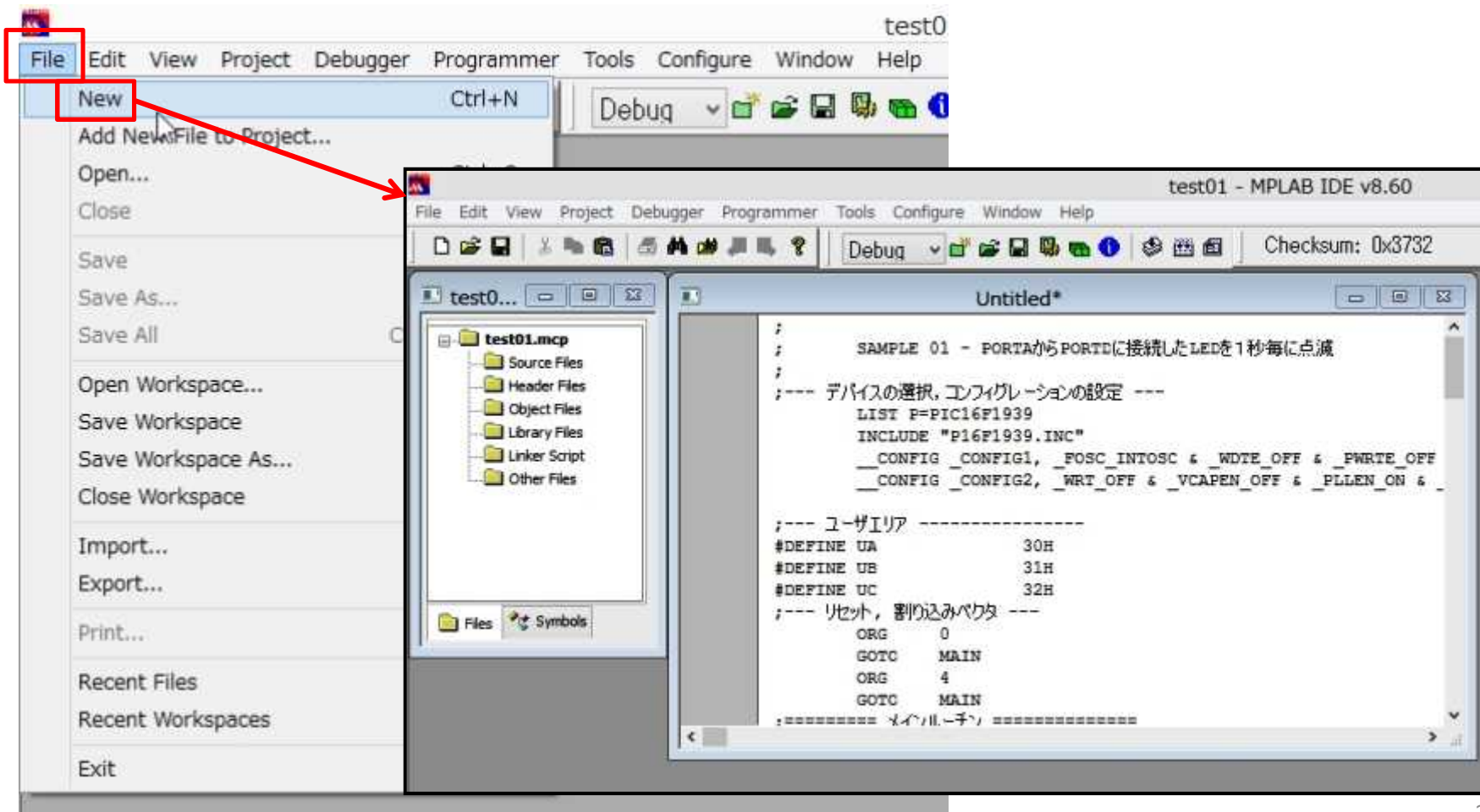
- ①メニューのProjectからNewを選択してNew Projectのダイアログを表示。
- ②Project Nameは test01、Project Directory (保存先フォルダ) はc:\semi2016a等とする。
※他のクラスもPCを利用します。フォルダ名は適宜設定し、USBメモリ等にもバックアップしておく。



- ③OKボタンを押す。Project Directoryに指定したディレクトリ(フォルダ)が無い場合には、新しくディレクトリを作成するかどうか訊いてくるので、さらにOKボタンを押す。

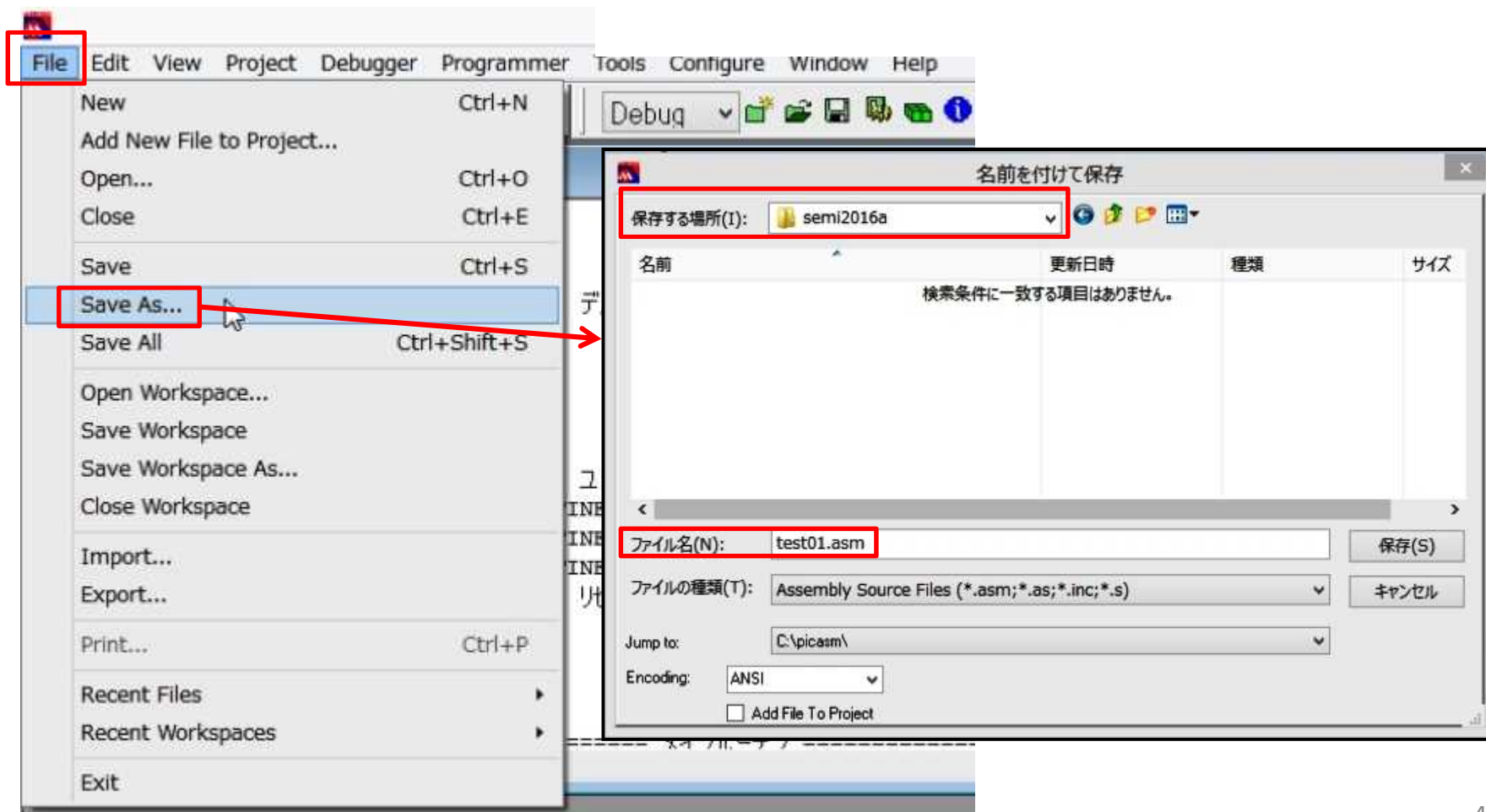
3. ソースコード(プログラム)の作成

- ①メニューのFileからNewを選択してテキストエディタを表示。
未だソースコードに名前を付けていないため、タイトルはUntitled*の状態。



プログラミング MPLABの使い方

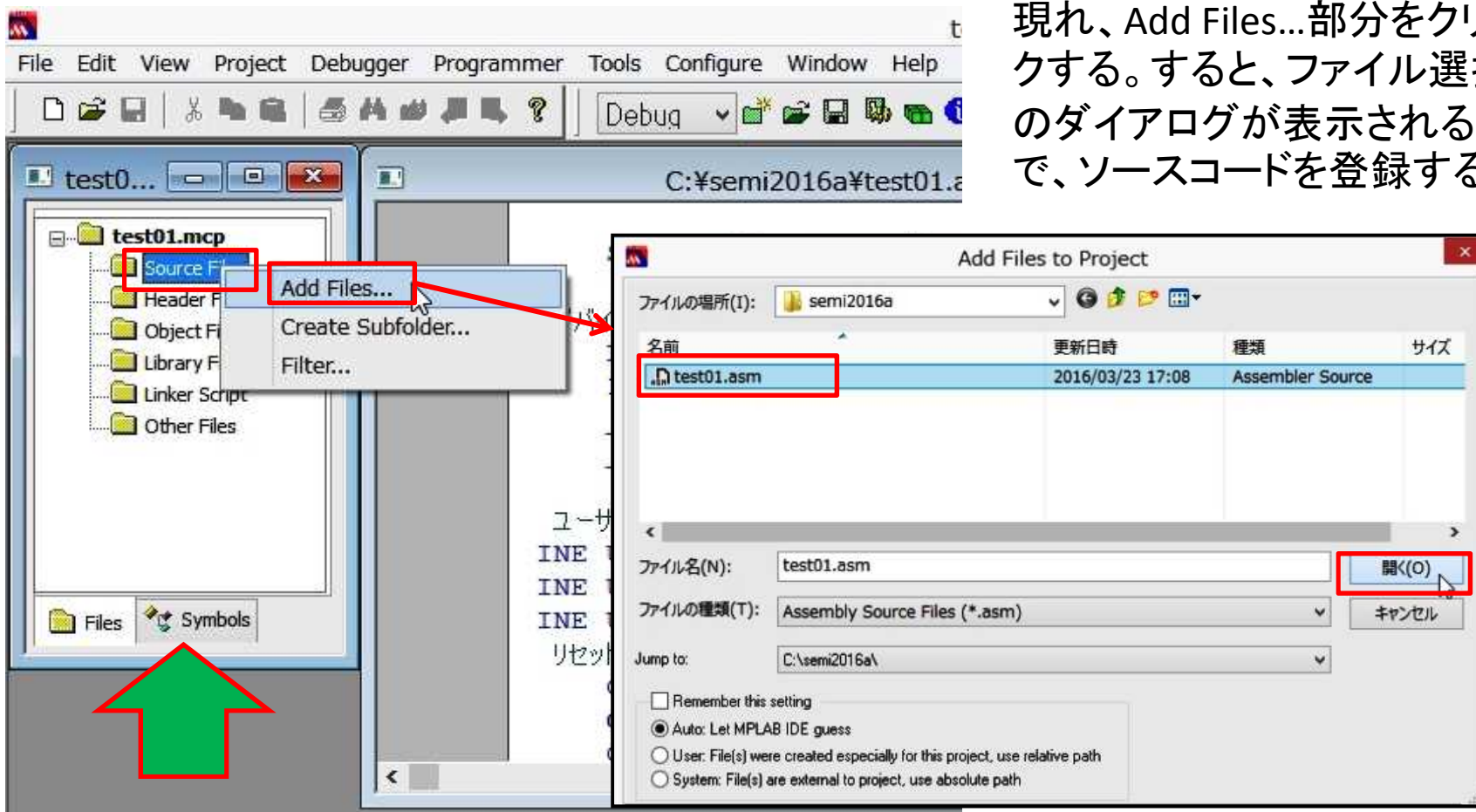
- ②テキストエディタにプログラムを入力する。
- ③プログラムを保存するためにメニューのFileからSave As...を選択する。
- ④「名前を付けて保存」のダイアログでは、保存する場所をProject Directoryで指定した場所とし、ファイル名は test01.asm 等とする。**※拡張子 .asm を付けるのを忘れずに！**
- ⑤保存ボタンを押す。



4. ソースコード(プログラム)をProjectへ登録

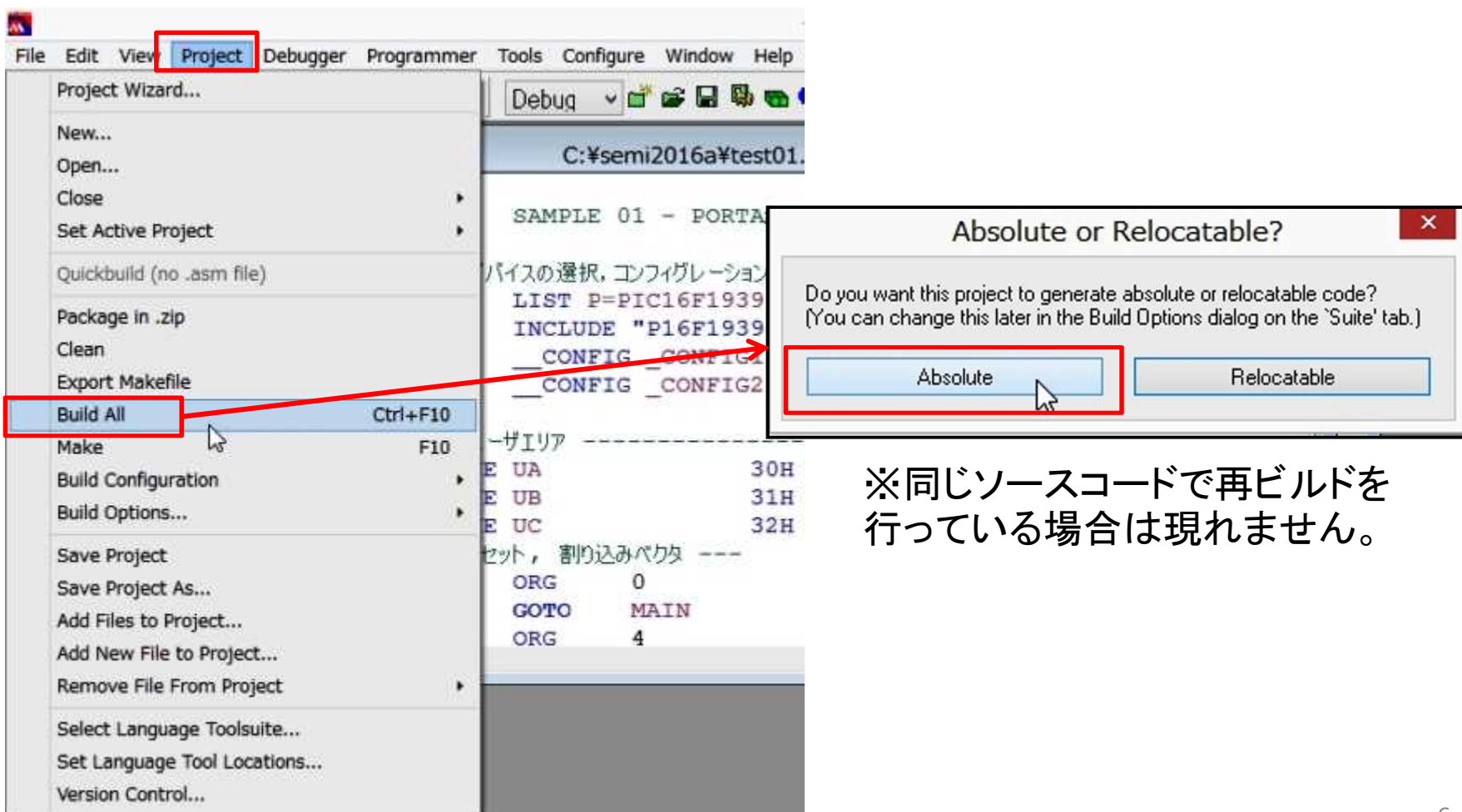
- ①プロジェクトウィンドウ(緑矢印)が表示されていない場合は、メニューのViewにおいて表示されるリストのProject部分にチェックを入れる。
- ②プロジェクトウィンドウの**Source Files**の行をマウスで**右クリック**すると、選択メニューが

現れ、Add Files...部分をクリックする。すると、ファイル選択のダイアログが表示されるので、ソースコードを登録する。



5. ソースコードのビルド(機械語への変換)

- ①メニューのProjectからBuild Allを選択する。途中で「Absolute or Relocatable?」というダイアログが現れたら、「Absolute」を選択する。



※同じソースコードで再ビルドを行っている場合は現れません。

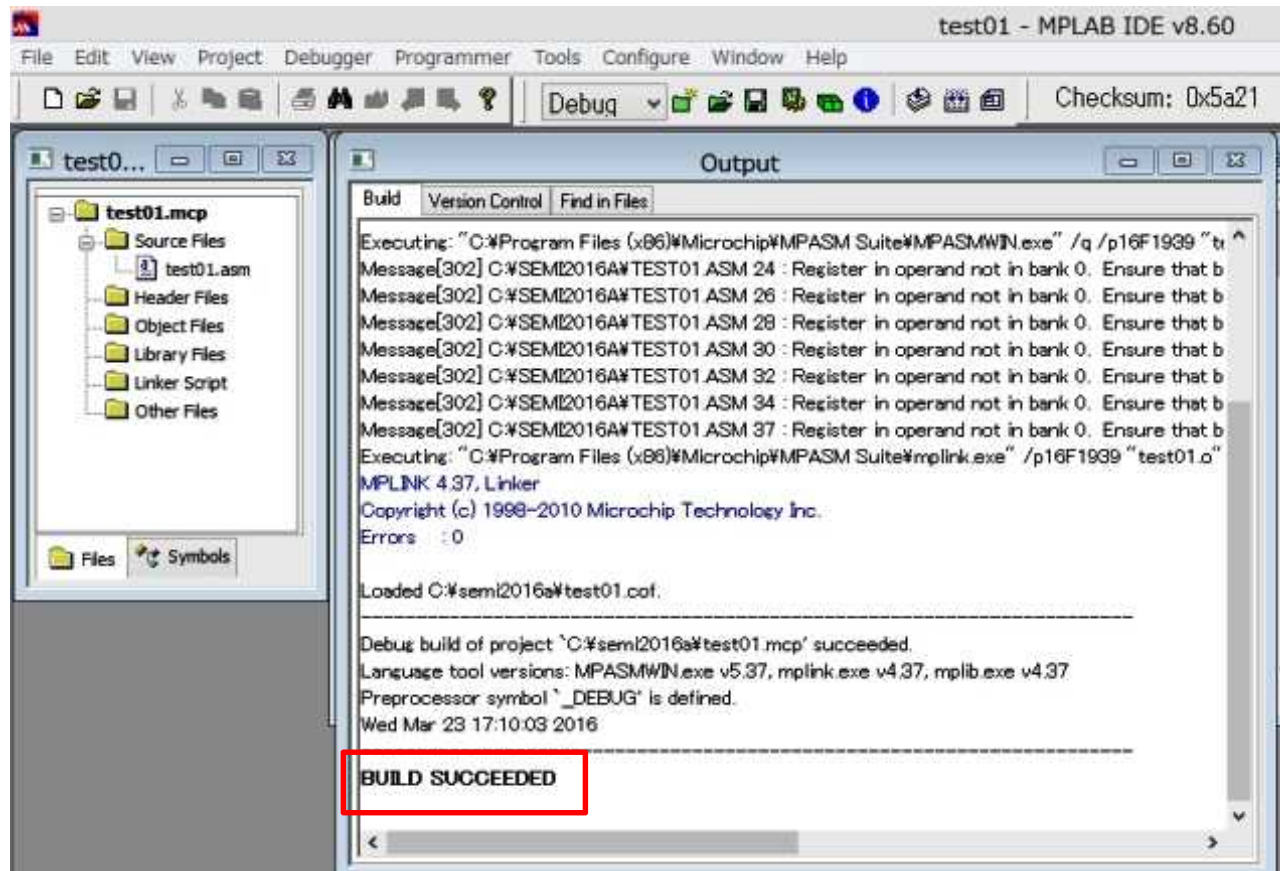
プログラミング MPLABの使い方

- ②ビルド中は、Outputダイアログに様々なメッセージが表示されます。
最後に「BUILD SUCCEEDED」と表示されていれば、OKです。エラー(間違い)がある場合は、行番号を確認し、エディタにてソースコードの修正が必要になります。

<エラーメッセージの例>

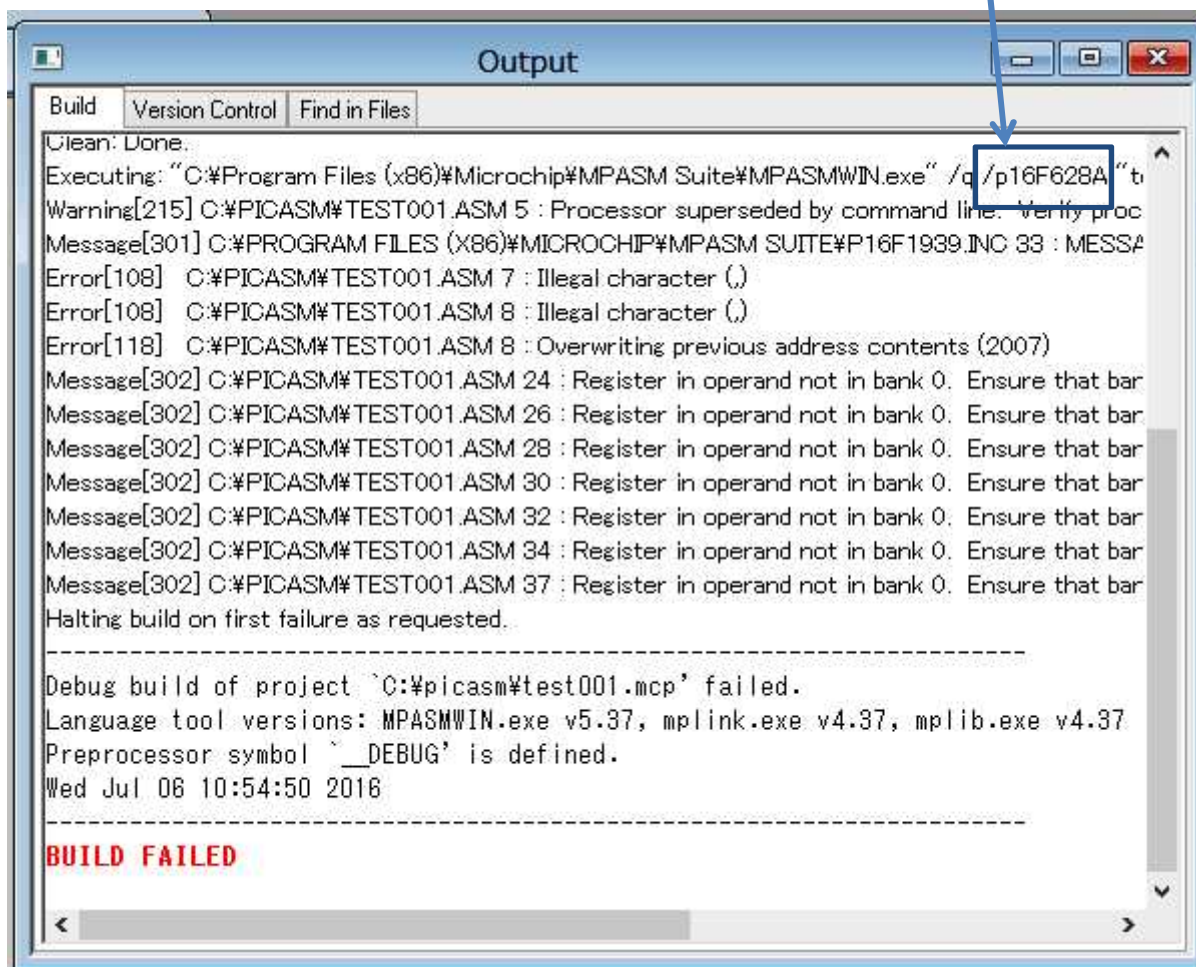
Error[113] C:\¥LED01¥LED01.ASM 49 : Symbol not previously defined (s)

→ 49行目:未定義シンボルを使っていないか?



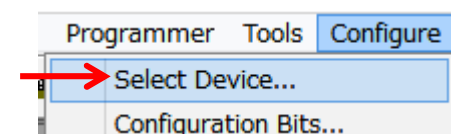
プログラミング MPLABの使い方

「**BUILD FAILED (ビルド失敗)**」の原因として、PICマイコンの種類が正しく設定されていない可能性もあります。設定はOutputダイアログの**下記部分**で確認して下さい。



正しい設定がなされていると、青枠部分は
/p16F1939

設定を変更するには、
①メニューの「Configure」から「Select Device」を選択する。



②Deviceで「PIC16F1939」を選び、OKボタンを押す。

